

Memòria de la intervenció  
arqueològica al carrer Josep Pijoan,  
5/carrer Nou de Sant Francesc 10.X,  
Barcelona (Barcelonès)

Codi: 082/13

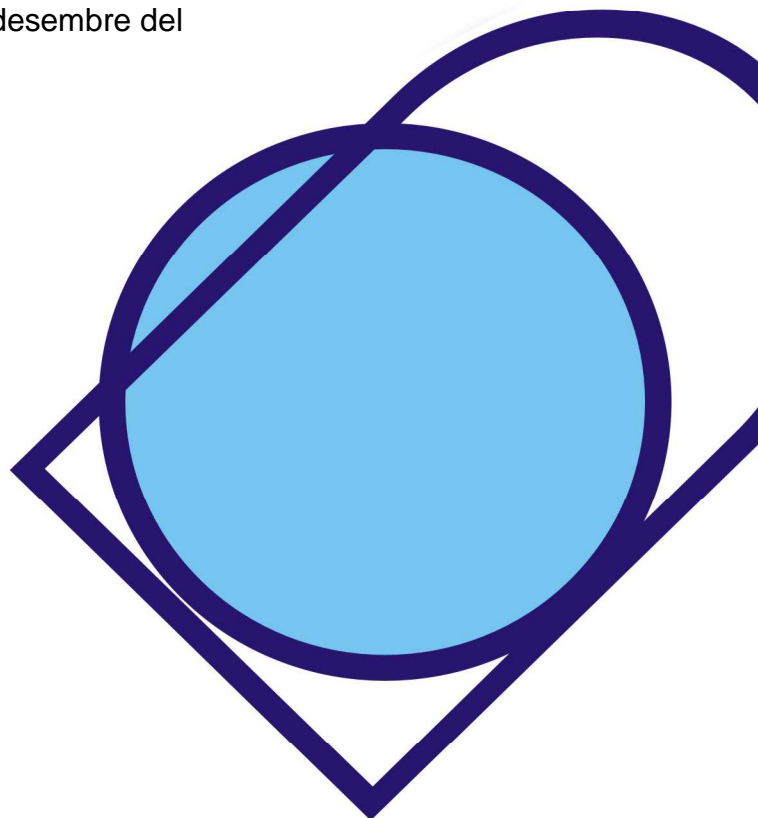
Núm. Expedient:  
R/N 470 K121-NB-2013/1-10479

Dates de la intervenció: 11 al 31 de desembre del  
2013

Autor:

Alba Tenza Ferrer

Data de lliurament: Abril de 2015



## **FITXA TÈCNICA**

**Nom del jaciment:** carrer Josep Pijoan, 5/ carrer Nou de Sant Francesc 10.X.

**Nº de referència de la resolució:** R/N 470 K121-NB-2013/1-10479

**Municipi:** Barcelona (Barcelonès)

**Coordenades UTM**

**M.s.n.m. :** 5,40

**Tipus d'intervenció :** Preventiva

**Tipus d'activitat :** Control  
Documentació  
Excavació

**Cronologia:** s. XIX

**Dates d'execució:** 11 al 31 de desembre del 2013.

**Promotor:** Ajuntament de Barcelona (Districte de Ciutat Vella)

**Contractista:** Tecnofirmes

**Directora:** Alba Tenza Ferrer

**Redactors/es de la memòria:** Alba Tenza Ferrer

**Paraules clau:** pou, fossa sèptica, cuina, s. XIX

### **Resum:**

Els treballs arqueològics realitzats al solar ubicat entre el carrer de Josep Pijoan 5 i el carrer Nou de Sant Francesc 10x, motivats per la realització de dues rases per a la col·locació de jardineres, han permès documentar restes de les edificacions preexistents al solar. Destaquen un pou associat a una pica d'aigua, paviments, una cuina, una fossa sèptica i diversos murs tant de façana com divisoris de l'espai interior.

## ÍNDEX

1. Introducció.....	3
2. Situació geogràfica.....	4
3. Context històric i Antecedents arqueològics .....	5
3.1. <i>Context històric</i> .....	5
3.2. <i>Antecedents</i> .....	7
4. Metodologia.....	10
5. Treballs realitzats i resultats obtinguts.....	11
5.1. <i>Relació d'estructures afectades</i> .....	22
6. Conclusions.....	24
7. Bibliografia.....	26

## Annex

Planimetria

Inventari d'unitats estratigràfiques

Inventari fotogràfic

## **1.- INTRODUCCIÓ**

Aquesta memòria fa referència als treballs arqueològics realitzats al solar comprès entre el carrer Josep Pijoan, 5/ carrer Nou de Sant Francesc 10.X del districte de Ciutat Vella de Barcelona (Barcelonès) els dies 11 al 31 de desembre del 2013.

La intervenció s'ha efectuat d'acord amb l'autorització emesa pel Servei d'Arqueologia i Paleontologia de la Direcció General del Patrimoni Cultural de la Generalitat de Catalunya. L'actuació es cenyeix als procediments establerts a l'article 14 i següents del Decret 78/2002, de 5 de març de 2002, del Reglament de protecció del patrimoni arqueològic i paleontològic. El codi de l'expedient donat per la Generalitat per aquesta intervenció és: R/N 470 K121-NB-2013/1-10479

Les tasques arqueològiques han estat realitzades sota la direcció tècnica de l'arqueòloga Alba Tenza, de l'empresa CODEX-Arqueologia i Patrimoni.

El promotor de les obres és l'Ajuntament de Barcelona (Districte de Ciutat Vella) i aquestes han estat executades a través de l'empresa Tecnofirmes.

El codi de intervenció donat pel Servei d'Arqueologia de l'ICUB ha estat el **082/13**.

La intervenció arqueològica ha estat motivada per la urbanització del solar amb la realització de diverses rases per a la col·locació de jardineres i tubs de rec.

Per la circumstància que aquesta zona és de gran valor històric-arqueològic, s'ha supervisat la realització de les obres amb la finalitat d'evidenciar i documentar l'existència o no de restes arqueològiques i el grau d'impacte que l'obra pugui causar.

## 2.- SITUACIÓ GEOGRÀFICA

L'indret on s'ha dut a terme la intervenció arqueològica es localitza al solar de la finca, amb fitxa cadastral:0113123-009/010, ubicada entre el carrer Josep Pijoan 5 amb carrer Nou de Sant Francesc 10X.

Les coordenades UTM són:

UTM 31N/ETRS89: E(X) 431183.8m-N(Y) 4581154.9m

UTM 31N/ED50: E(X) 431277.9m-N(Y) 4581359.3m

L'alçada sobre el nivell del mar és de 5,40 metres segons fonts de l'Institut Cartogràfic de Catalunya.



Situació de la intervenció



Ortofoto de la situació de la intervenció

### 3.- CONTEXT HISTÒRIC I ANTECEDENTS ARQUEOLÒGICS

#### 3.1. Context històric<sup>1</sup>

La zona on s'ha efectuat el control arqueològic es troba situada en una zona de Barcelona amb gran interès des del punt de vista històric i arqueològic. La seva llarga història i els successius canvis que ha patit aquesta àrea de la ciutat ha donat lloc a que avui dia hi puguem veure gran diversitat d'empremtes arqueològiques.

A l'època romana, es va produir la fundació de *Colonia Iulia Augusta Faventia Paterna Barcino*, l'any 10 aC. *Barcino*, en aquests moments corresponia a una petita població de 10 hectàrees. Aquesta colònia, ubicada a la zona del *Monts Taber*, pròxim a la Catedral i a l'actual plaça de Sant Jaume, es trobava encerclada per una muralla de morfologia octagonal allargada construïda poc després de la seva fundació (segle I dC). La destrucció de la ciutat per part dels francs al segle III dC va provocar que entre els segles IV i V dC la fortificació fos reforçada donant més amplada als murs i afegint-hi un conjunt de torres al seu voltant (Granados 1990). La muralla, tenia quatre portes que coincidien amb els accessos eixos principals de la ciutat, el *cardo maximus* i el *decumanus maximus*, de les quals arqueològicament només se'n coneixen les dues que corresponen a l'eix del *decumanus*: la porta nord-oest que es situa on avui dia es troba la plaça Nova i, d'altra banda, la del sud-est al carrer de Regomir. El perímetre exterior de la ciutat romana era vorejat per una vall o fossat que encerclava el recinte emmurallat.

En aquest cas l'indret que ens ocupa es troba situat a l'*ager*, fora de la muralla d'aquesta ciutat romana, territori amb una ocupació minsca i dispersa.

En època medieval, la ciutat de Barcelona experimentà un creixement urbà amb l'ocupació progressiva del *suburbium* que envoltava la ciutat romana de

---

<sup>1</sup> Gran part de la informació històrica està extreta de SOBREQUÉS, J. (1990-2001) i DURAN I SANPERE, A. (1972-1975).

*Barcino* i que es caracteritzava per ser una zona ocupada per nombrosos camps i horts.

El creixement urbà i econòmic tindrà el seu exponent més clar quan a finals del segle XIII es construí una nova muralla, atribuïda a Jaume I, que tindrà un paper unificador i que abraçarà els nuclis poblats que envolten la ciutat. Posteriorment, en temps de Pere el Cerimoniós, al segle XIV, es va realitzar una nova ampliació del recinte emmurallat.

En època moderna, caldria destacar les transformacions urbanístiques que es produïren a partir del segle XVI, com per exemple, les obres de millora del port, el desmuntatge de la vella muralla i la construcció d'una de nova, la construcció d'edificis per a serveis públics i l'obertura de nous carrers.

Barcelona al s. XVIII es caracteritza ja per una gran quantitat de carrers estrets, amb poques vies amples que poguessin ésser transitades per tropes de soldats, cosa que era bastant incompatible amb una ciutat militaritzada, doncs feia difícil la defensa de la ciutat, així com el control sobre la població.

A mitjans de segle XIX el protagonisme que sempre havia correspost a la zona de Ciutat Vella va començar a trobar el seu punt d'inflexió amb l'enderroc de les antigues muralles medievals. De l'operació se'n va derivar la creació de l'Eixample i l'inici del procés d'abandonament de Ciutat Vella, que de manera progressiva es va anar envellint patrimonialment.

Cap als anys 80 del s. XX es realitzen diversos projectes per part de l'Ajuntament de Barcelona per a la remodelació i obertura d'algunes zones del Barri Gòtic. Destaquem l'obertura d'un eix que es realitzà, a la zona on s'ha dut a terme la nostra intervenció, per tal de comunicar la Rambla amb una part del barri bastant inaccessible en aquells moments. Aquest eix consistí en l'obertura del carrer Josep Pijoan, la creació de la plaça Joaquim Xirau i l'alliberament del sòl per ubicar-hi la Universitat Pompeu Fabra (ABELLA 2004).

Concretant ja a la zona on s'ubica la intervenció, podem dir que aquesta correspon al solar d'una finca que es trobava delimitada amb els carrers Escudellers, Nou de Sant Francesc, Josep Pijoan i passatge Escudellers. Les primeres referències documentals que ens han arribat fins als nostres dies fan referència a la transmissió d'aquesta finca entre els segles XVII i XIX. L'any 1864 Josep Trullas, prevere de la Seu de Barcelona, va establir un hort i un obrador a favor del gerrer Josep Amat. Es desconeix l'entitat física de l'obrador en aquelles dates i l'abast dels obres que degué realitzar Josep Amat a finals del segle XVII. Probablement, després de la Guerra de Successió, els edificis objectes d'estudi amenaçaven ruïna, motiu pel qual Francesc Amat va demanar permís per a reedificar-los entre els anys 1727 i 1728. Posteriorment (1754) el fill homònim de Francesc Amat va vendre les dues cases a Jaume Isern, el qual al 1755 va iniciar unes obres. Un temps més tard, va cedir l'edifici del carrer Nou de Sant Francesc, núm. 10, al perruquer Francesc Santasusana (el seu fill, Ramon Santasusana va afegir un quart pis l'any 1797). Finalment, Pere Manté, llavors propietari de la finca, va sol·licitar permís per a enderrocar l'edifici preexistent i construir un altre l'any 1873, sota la direcció de l'arquitecte August Font. La seva façana principal presentava sis nivells d'alçat (pb + ent + 4p) amb dues obertures en cadascun d'ells<sup>2</sup>.

### **3.2 Antecedents arqueològics**

#### **Carrer Nou de Sant Francesc**

- **c/Nou de Sant Francesc 9:**

La rehabilitació d'aquesta finca va motivar la realització d'un estudi històric. Les primeres notícies documentals sobre la transmissió de la propietat són entre els segles XVII al XIX. A meitat del segle XIX es documenten diverses compartimentacions en habitatges. Aquesta intervenció fou efectuada al 2006 per F. Caballé, R. Fernández i X. Cazeneuve de l'empresa Veclus S.L. (<http://cartaarqueologica.bcn.cat/1160>)

---

<sup>2</sup> Informació extreta del PIA (Projecte d'Intervenció Arqueològica) d'aquesta intervenció elaborat pel Servei d'Arqueologia



- **c/Nou de Sant Francesc 11-13bis:**

Intervenció realitzada al 2006 per F. Caballé, R. Fernández i X. Cazeneuve de l'empresa Veclus S.L., motivada també per la rehabilitació de la finca. Les primeres referències documentals corresponen a la transmissió de la propietat entre el s. XVII i s. XVIII. (<http://cartaarqueologica.bcn.cat/1161>)

- **c/Nou de Sant Francesc 16-16bis:**

Al 1994 es realitzà un estudi històric de l'edifici, per part F. Caballé, que situà aquesta finca amb la primera referència documental al 1731. (<http://cartaarqueologica.bcn.cat/851>)

- **c/Nou de Sant Francesc 16-18:**

Aquesta intervenció realitzada per J. Huertas al 1995 donà com a resultat la troballa d'estructures i enderrocs moderns i un estrat de ceràmica associat a les restes d'un possible tester del s. XVII. (<http://cartaarqueologica.bcn.cat/572>)

### **Plaça Joaquim Xirau**

En aquesta intervenció dirigida per J. Huertas al 1997 es detectaren tres fases: Una fase romana on es documentà la presència d'un centre productiu (vil·la) del s. I dC i estructures relacionades amb aquest centre com una sitja, un dipòsit amb *opus signinum* i diversos murs. D'un moment posterior es documenta un monument funerari amb un enterrament d'incineració. Ambdues estructures van estar en ús fins a principis de la segona meitat del segle II dC. Amortitzant d'aquestes estructures, es va localitzar un nivell d'argiles i llims d'aportació natural amb presència de ceràmiques de finals del segle II i III dC. fins el segle IV dC.

Una fase medieval amb un pou amortitzat al segle XV i nivells d'aportació amb material ceràmic verd i manganès. També es va localitzar un tram important de la muralla medieval de Jaume I, que es troba pròxim al portal d'Escudellers. Els materials associats a l'estructura defensiva daten del segle XIII i XIV.

Finalment es va documentar una tercera fase, aquesta moderna, on es localitzaren nivells d'enderroc i destrucció de la muralla i moviments de remoció de terres amb cronologia situada cap el segle XVIII. (<http://cartaarqueologica.bcn.cat/574>)

## **Carrer Rull**

- **c/Rull 10-14**

Es realitzaren dues intervencions als solars de les finques del carrer d'en Rull, Còdols i Nou de Sant Francesc, una al 2006 i una altra al 2010.

La primera estigué vinculada al projecte de construcció del nou edifici. Es documentà d'època romana una estructura funerària i una cantonada que podria correspondre a una segona inhumació i d'època contemporània murs perimetrals d'un possible soterrani i un dipòsit d'oli. Aquesta intervenció es dugué a terme sota la direcció de T. Juárez de l'empresa Tea. (<http://cartaarqueologica.bcn.cat/473>)

La segona correspon a les obres de fonamentació per a la construcció del nou edifici, en la qual es va obtenir una seqüència de diverses fases des d'època romana a la Contemporània: una preparació de paviment de terra piconada amb ceràmica dels s. II al s. V; murs i un pou baix medievals; murs, paviments, un dipòsit i dos forns de cocció de ceràmica d'època moderna i d'època contemporània destaca el conjunt d'un safareig públic format per dues basses, murs del propi edifici del s. XIX que afecta a restes més antigues. Cal destacar també 5 enterraments que podrien estar relacionats amb el Convent de Sant Francesc. Aquesta intervenció es dugué a terme al 2010 per G. Busqué i N. Nebot de l'empresa Atics S.L. (<http://cartaarqueologica.bcn.cat/3253>)

#### **4.- METODOLOGIA**

La metodologia emprada en aquesta intervenció s'ha adaptat al tipus d'actuació estipulada al projecte d'intervenció arqueològica realitzat pel Museu d'Història de Barcelona. Aquest plantejava el seguiment de les obres efectuades al solar del carrer Josep Pijoan 5/ Nou de Sant Francesc 10x.

En el cas que ens ocupa, al aparèixer estructures, s'ha procedit a la documentació d'aquestes fent servir el sistema d'enregistrament proposat per E. C. Harris, adaptat a les característiques i particularitats de la intervenció. S'han documentat les diferents accions bàsiques que s'han pogut reconèixer, és a dir, les unitats estratigràfiques, (estrats i estructures), donant-li a aquestes números diferencials a partir del número 100 (ex. UE 101, 102...).

Tot el procés d'excavació s'ha documentat fotogràficament, utilitzant el suport digital. Així mateix, es porta a terme el corresponent registre gràfic, fent un aixecament topogràfic dels rebaixos i de les estructures aparegudes. També s'han elaborat plantes i seccions, les quals es lliuren en format digital i en paper, utilitzant per a la seva informatització el programa de dibuix vectorial Autocad 2007. El dibuix de les restes arqueològiques i la digitalització de la planimetria de la intervenció ha estat elaborada pel dibuixant Rafael Piera de l'empresa CODEX.

Per a la medició de les cotes s'ha utilitzat un nivell òptic, referenciant les seves medicions en relació a un punt zero absolut (5,40m.s.n.m.) pres del mapa topogràfic de l'Institut Cartogràfic de Catalunya.

L'equip de persones que ha participat en la realització de la intervenció ha constatat d'un arqueòleg director, un dibuixant i diversos treballadors de l'empresa responsable de la realització de les obres.

Tant l'obertura del subsòl com el rebaix de les rases s'ha realitzat amb una màquina giratòria.

## 5.- TREBALLS REALITZATS I RESULTATS OBTINGUTS

Els treballs realitzats han consistit en el control i documentació de dues rases per a l'enjardinament d'aquest solar. Aquestes rases han donat un resultat positiu quant a restes arqueològiques. Passem a continuació a fer una descripció de les troballes documentades i els treballs que s'han efectuat.



Solar on s'ubica la intervenció. Vista des del carrer Nou de Sant Francesc



Vista nord de l'obra

### **Rasa 100**

Rasa orientada NW/SE situada al lateral SW immediat amb la finca núm. 3 del carrer Josep Pijoan, amb una amplada de 1,80m assolint una profunditat total de 70cm.

L'estratigrafia documentada per aquesta rasa és la següent:

- UE 101: Paviment actual de rajoles (7cm)
- UE 102: Preparació del paviment de formigó (6cm)
- UE 103: Nivell de runa de l'enderrocament dels últims edificis que trobaven situats anteriorment en aquest solar (50cm)

Hem de dir que el gruix de la UE 103 és el que s'ha documentat en aquesta intervenció però cal dir que aquest nivell continua a més profunditat. Aquest nivell es troba cobrint totes les estructures localitzades a l'interior de la rasa. En cap moment s'ha distingit cap altre nivell arqueològic, que segurament es trobaria a més profunditat.



Retirat el paviment i la preparació actuals es marca sobre la UE 103 la rasa 100 intervenció.

Nivell de runa UE 103

Pel que fa a les restes documentades en aquesta rasa hem de dir que totes elles corresponen a l'edifici enderrocat del c/Josep Pijoan 5. A l'extrem SE es documenta en primer lloc la fonamentació del mur de façana (UE104) de l'edifici del mateix carrer, orientat NE/SW i construït amb pedra petita i mitjana mesura lligat amb morter ataronjat. Mesura 0,50m d'amplada i s'ha pogut documentar 1,80m de llarg que és el que fa d'ample la rasa. Es localitza a 5,28m.s.n.m.

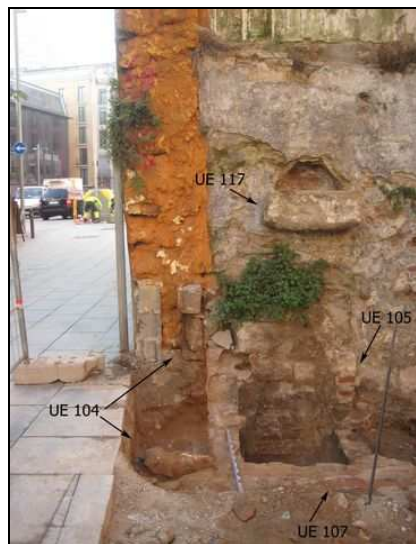
Recolzada a aquesta fonamentació es documenten per un costat un pou de planta quadrada i per un altre diversos paviments:

Pel que fa al pou (UE 105), aquest es troba recolzant-se al SE amb la UE 104 i al SW amb la paret de la finca del c/ Josep Pijoan 3. És construït amb maó massís i morter blanc i mesura 0,62 x 0,68m. Podem veure restes de la seva alçada observant el parament de la finca núm. 3 en el que es veu conservada part de la seva paret SW, mesurant aquesta 1,30m. Pel que fa als altres costats del pou, tan sols en documentem una alçada de 0,30m. La cota superior en la

que se situa l'estructura és de 6,00m.s.n.m. per a la part més alta i de 5,02m.s.n.m. per a la resta.

Cal dir que aquestes mesures són les que hem pogut documentar durant la intervenció, ja que l'estructura per una part, continua baixant a una cota més profunda que l' assolida per l'obra, i per l'altra, creiem que la seva part superior també es trobaria originalment en una cota més elevada perquè queden empremtes seves a la paret de la finca contigua.

Observant aquest punt també podem veure com aquestes empremtes arriben fins la part inferior de l'estructura UE 117, enclavada a la pròpia paret de la finca. La UE 117 creiem que podria correspondre a una pica d'aigua construïda en pedra tallada. Aquesta es troba situada a 6,76m.s.n.m. i mesura 0,70m de llarg, 0,20m d'ample i 0,30m d'alçada. Creiem que les estructures UE 105 i la UE 117 estarien associades, tot i que no podem dir quina funció tindrien.



Vista SW de les estructures UE  
104, 105, 107 i 117



Imatge NW de la fonamentació UE 104





Detall de la UE 105



Detall de la UE 117

Al costat NE de la UE 105 se li recolza la UE 106 que és la preparació d'un paviment compost de maó i gran quantitat de morter de color blanc. D'aquesta preparació es conserva una superfície de 0,50m d'ample i 1,60m de llarg. Sobre la preparació documentem les restes d'un paviment (UE 107) de maó lligat amb morter. Aquestes dues estructures es localitzen a 5,15m.s.n.m. per a la primera i a 5,22m.s.n.m. per a la segona.

A l'extrem NW de la UE 106 documentem un altre paviment amb la seva preparació que es recolzen també sobre aquesta estructura. Quant al paviment, aquest és la UE 108 que es caracteritza per ser una capeta fina de formigó de 2cm de gruix i pel que fa a la seva preparació (UE 109) aquesta també és una capeta de 3cm de formigó. Ambdues estructures es localitzen a 5,19m.s.n.m. i 5,17m.s.n.m. respectivament<sup>3</sup>.

Cal dir que les UE's que acabem de comentar (UE 104,106,107,108 i 109) continuen fora dels límits de la rasa, amb la qual cosa no hem pogut documentar el seu extrem final.

---

<sup>3</sup> Considerem que les restes d'aquests paviments (UE 107, 108 i 109) correspondrien als paviments originals de la finca.



Vista NW de les UE's: 106,107,  
108 i 109



Detall de la UE 107



Vista NE de les UE's 108, 109  
sobre la preparació UE 106

Cap a la meitat de la rasa aproximadament tenim la UE 110 que correspon a una paret interior de la finca que es va enderrocar. Es troba orientat NE/SW i és perpendicular al lateral de la finca contigua núm. 3. Avui dia encara es poden veure restes d'aquesta estructura en aquesta paret. D'aquesta unitat podem dir que es troba construïda amb pedra petita, maó i morter de color blanc; amb una amplada de 0,33m, un llarg documentat de 1,80m i una cota de



5,20m.s.n.m. A la cara NW de l'estructura es poden observar restes de l'estuc que cobria la paret. Recolzada a la UE 110 tenim la UE 111 i UE 112.

La UE 111 correspon a les restes d'un paviment de morter de 2cm de gruix associades al mur. Aquest es recolza a la seva preparació (UE 112) de maó i gran quantitat de morter. Igual com les UE's 107, 108 i 109 també considerem la UE 111 el paviment original de la finca. Pel que fa a la cota en la que es troben aquestes és 5,04m.s.n.m.

Finalment comentarem dues estructures més relacionades amb la UE 110:

En primer lloc tenim la UE 113, recolzada directament a la paret lateral de la finca núm. 3 i que correspon a un mur. Està orientada NW/SE i juntament amb la UE 110 formaria la cantonada d'un petit àmbit o estança. Aquesta estructura es caracteritza per estar composta de pedra lligada amb morter, tot i que no es pot veure molt bé ja que la cara interna d'aquesta estructura es troba coberta per una capa d'estuc. Aquesta estructura es localitza a 5,19m.s.n.m.

La part superior de la UE 113 es troba coberta per 3 filades maó (UE 115) i una última filada de rajoles de color vermell (UE 116). Aquestes estructures mesuren 0,20m d'ample i 5,07 de llarg assolint una cota superior de 5,33m.s.n.m. per a la UE 116 i 5,19m.s.n.m. per a la UE 115.

En segon lloc es documenta la UE 114 situada a l'extrem NW de la UE 113. Aquesta, faria referència a un envà de maó orientat E/W, amb la qual cosa queda situat en diagonal respecte l'àmbit descrit anteriorment format per la UE 110 i UE 113. Té una amplada de 0,14m i un llarg de 1,50m aproximadament. La cota assolida per aquesta estructura és de 5,11m.s.n.m.

Cal dir que tant la UE 110 com la UE 114 continuen fora els límits de la rasa amb la qual cosa la seva longitud real seria més gran.



Vista NW de les estructures UE  
110, 113, 114 i 116



Detall de la UE 110



Detall de la UE 111 i UE 112



Vista de l'estructura UE 113, 115 i 116



Detall de la UE 114

## **Rasa 200**

Rasa orientada NE/SW situada al lateral immediat amb la finca núm. 8 del carrer Nou de Sant Francesc, amb una amplada de 1,60m assolint una profunditat total de 70cm.

L'estratigrafia documentada per aquesta rasa és la mateixa que la documentada a la rasa 100:

- UE 101: Paviment actual de rajoles (7cm)
- UE 102: Preparació del paviment de formigó (6cm)
- UE 103: Nivell de runa de l'enderrocament dels últims edificis que es trobaven situats anteriorment en aquest solar (50cm)

En aquesta rasa també s'han localitzat restes de les finques enderrocades, la de Josep Pijoan 5 i la de Nou de Sant Francesc 10x:

La UE 201 fa referència a una cuina de maó recolzada al lateral de la finca núm. 8 del carrer Nou de Sant Francesc, en la qual aquesta encara conserva els pilars de l'estructura on se situaven els fogons. Mesura 1,35m x 0,70m i es troba situada a 5,02m.s.n.m.



Vista NW de la UE 201

A continuació documentem la UE 202 que és el mur interior divisori entre les finques núm. 5 del c/Josep Pijoan i la del núm. 10x del c/Nou de Sant

Francesc. Les seves característiques constructives són: pedra petita i maó lligats amb morter de color blanc. Es documenten 1,60m de llarg i 0,50m d'ample. Les cotes superiors de la UE 202 estan entre 4,94 i 5,06m.s.n.m. Igual que com passa amb altres estructures descrites, no s'ha pogut documentar la totalitat de la seva longitud, ja que continua direcció SE fora la rasa.



Imatge de l'estructura UE 202



Vista SW de la Rasa 200 amb la UE 201 i UE 202

Finalment, a l'extrem final de la rasa, ja a tocar del carrer Nou de Sant Francesc, es localitza el que podria ser una fossa sèptica i diversos paviments que la cobreixen:



Vista SW de les estructures UE 203, 205, 206, 207 i 209



Pel que fa als paviments primerament es troba la UE 203 que correspon a les restes d'un paviment de rajoles quadrades blanques i negres de 0,10m x 0,10m de 0,02m de gruix. Aquest paviment es recolza sobre la seva preparació de morter de color blanc de 0,01cm de gruix (UE 204). Sota es documenta un paviment de lloses de pedra de 0,65m x 0,40m i uns 15cm de gruix. Aquests paviments es troben a una cota de 5,48m.s.n.m. pel que fa a la UE 203 i 5,45m.s.n.m. per a la UE 205.



Paviments UE 203 i 205

Aquest últim paviment es recolza sobre la coberta de la fossa sèptica i la part superior de l'arqueta que dóna accés al seu interior. La fossa sèptica UE 206, construïda amb maó massís i morter i amb coberta de volta de canó, també de maó, es troba orientada NE/SW i es recolza en la seva longitud amb la paret lateral de l'edifici c/Nou de Sant Francesc 8. Mesura 3,50m de llarg i 2m d'ample i assoleix una alçada de 3,5m. La seva cota respecte el nivell del mar és de 5,25m.s.n.m. Al seu extrem NE se situa l'arqueta UE 207 construïda amb una filada de pedra en la part superior sent la resta del seu cos de maó. Mesura 0,90m de llarg i 0,60 d'ample amb una cota de 5,46m.s.n.m.

Cal dir que com que la coberta de la fossa no era prou ferma, per seguretat i per a facilitar les tasques posteriors de l'obra, s'ha procedit a l'obertura i el desmuntatge de la part superior de la fossa sèptica amb els paviments que s'hi recolzen per tal d'efectuar un posterior reompliment del seu interior amb runa.



Arqueta UE 207



UE 206 durant el desmuntatge d'aquesta i la resta d'estructures associades



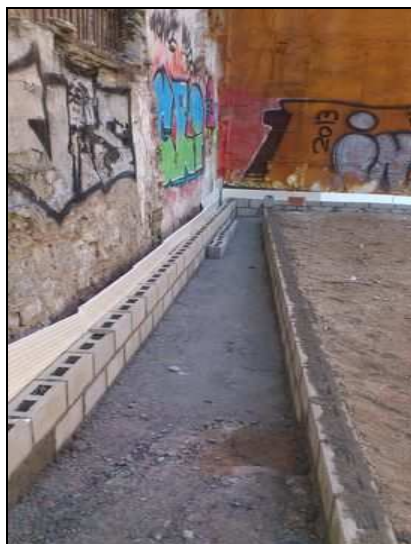
Interior de la UE 206

Finalment en aquesta rasa detectem una estructura més UE 209 corresponent a la fonamentació del mur de façana que dona al c/Nou de Sant Francesc. Aquesta mesura 0,65m d'amplada i hem documentat una longitud de 1,60m. Es troba situada a 5,51m.s.n.m.

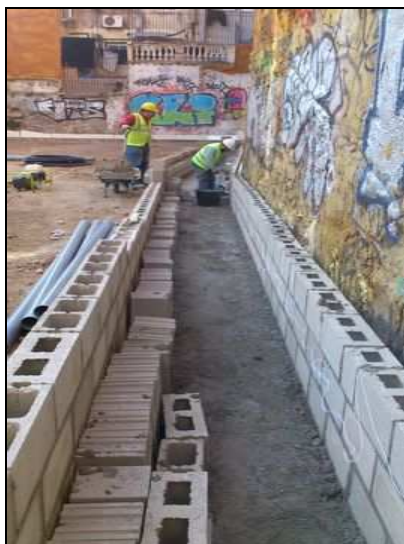


UE 209 a l'esquerra de la imatge

Un cop finalitzat el rebaix de les rases 100 i 200 i documentades totes les estructures es procedeix a la realització de les jardineres construïdes en obra i amb una base de formigó.



Realització de la jardineria a la  
Rasa 100



Jardineria a la Rasa 200

### 5.1 Relació d'estructures afectades:

<b>U.E</b>	<b>Descripció</b>	<b>Cronologia</b>	<b>Afectació</b>
203	Paviment	s. XIX	Total
205	Paviment	s. XIX	Total
206	Fossa sèptica	s. XIX	Parcial
207	Arqueta	s. XIX	Parcial



## **6.- CONCLUSIONS**

Els treballs arqueològics realitzats al solar ubicat entre el carrer de Josep Pijoan i el carrer Nou de Sant Francesc de Barcelona han estat motivats per la realització de dues rases per a la col·locació de jardineres.

La intervenció es troba situada en una zona de gran valor arqueològic i històric ja que pròxima a ella, s'han localitzat a dia d'avui des de restes romanes fins a restes contemporànies. És per això, i pel fet que es poguessin localitzar restes arqueològiques en el subsòl, que s'ha dut a terme aquesta intervenció arqueològica. Els treballs realitzats, que han consistit en el control visual i la documentació del rebaix de les rases situades al perímetre interior d'aquest solar, ens han permès documentar diverses estructures de les últimes edificacions preexistents al solar.

De les estructures localitzades s'han documentat part de dues fonamentacions de murs de façana (UE 104 i UE 209), els quals delimiten l'espai situat entre el c/ Josep Pijoan 5 i el c/Nou de sant Francesc 10x. La primera correspon a la façana SE de l'edifici núm. 5 del c/ Josep Pijoan 5 i la segona a la façana NE de la del carrer Nou de sant Francesc núm. 10x

També s'han localitzat diversos murs que divideixen l'espai interior de les dues finques ubicades al solar de la intervenció:

Per un costat dins l'edifici del c/ Josep Pijoan 5 tindriem un primer àmbit format per la UE 104 i la UE 110 amb un pou (UE 105) associat a una pica (UE 117) i restes de paviments (107, 108 i 109); i un segon, creat per les UE's 110, 116 i 202 amb les restes d'una cuina (UE 201).

Per l'altre, les estructures UE 202 amb la UE 209 formarien l'espai interior de la parcel·la del carrer Sant Francesc 10x. En aquest espai es localitza una possible fossa sèptica amb diversos paviments associats a ella (UE 203 i 205).

Destacar que totes les estructures s'estenen més enllà dels límits de la rasa i al ser aquestes de poca amplada i profunditat, només s'han pogut documentar parcialment sense poder arribar a mesurar la potència total de cap d'elles. Tan sols, les hem pogut documentar en planta.

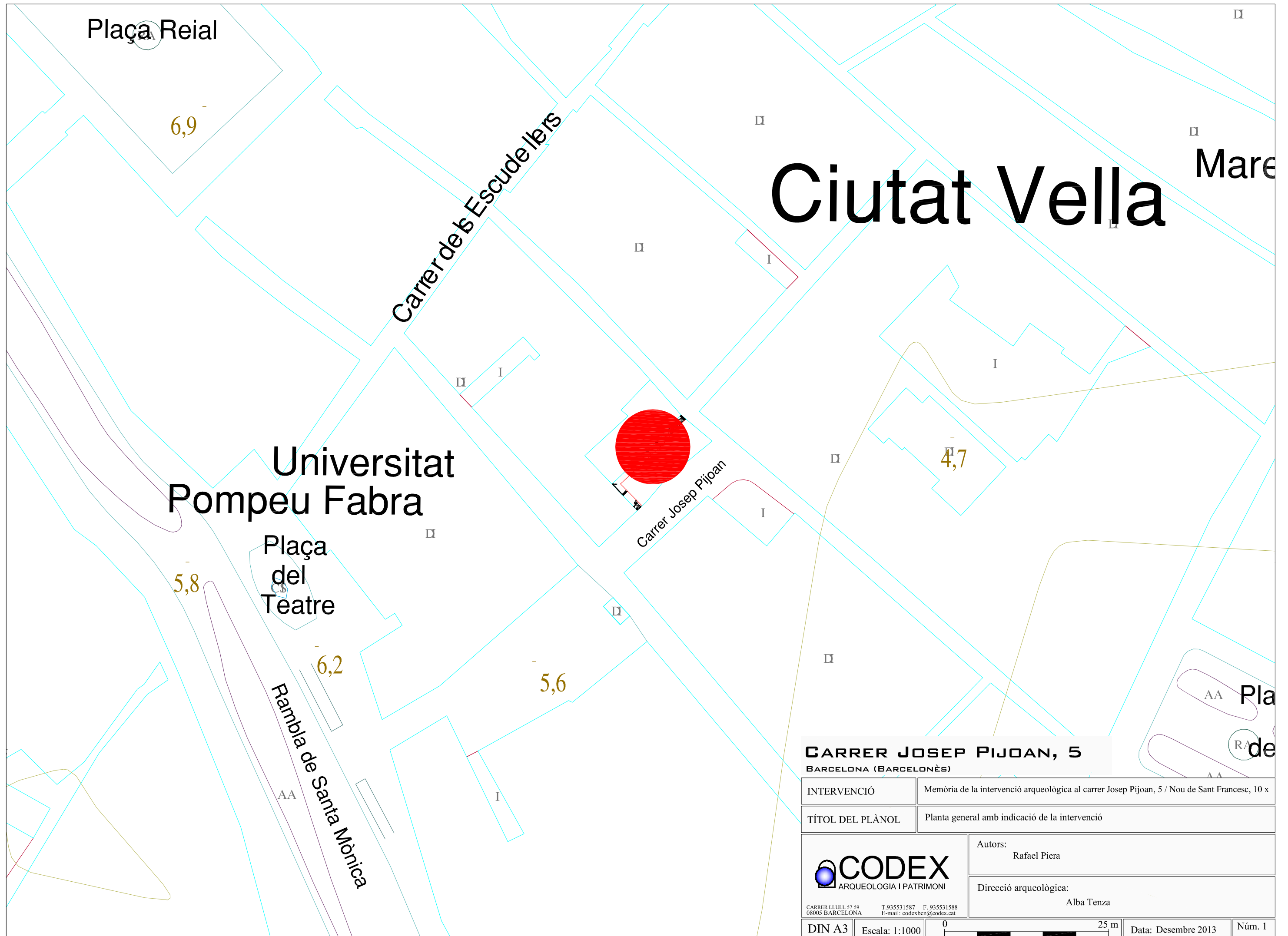
Cal dir també que si bé tenim notícies d'edificacions en el solar ja del s. XVII, aquesta poca profunditat assolida per les rases només ens ha permès trobar algunes restes que formaven part de les últimes edificacions del s. XIX. És probable que si s'hagués rebaixat més haguéssim pogut localitzar restes més antigues. De la mateixa manera l'estratigrafia que s'hagués documentat podria haver-nos aportat més informació, ja que durant la intervenció només s'ha documentat un nivell de runa, sense materials ceràmics, corresponent a l'enderrocament de les finques.

## 7.-BIBLIOGRAFIA

- ABELLA, M. (2004): *Ciutat Vella: el centre històric reviscolat*, Col. Model Barcelona 16, Aula Barcelona
  
- DURAN I SANPERE, A. (1972-1975): *Barcelona i la seva història. La formació d'una gran ciutat*, Documents de Cultura, Ed. Curial, 3 vols. Barcelona.
  
- SOBREQUÉS, J. (Dir) (1990-2001): *Història de Barcelona*, Enciclopèdia Catalana, Ajuntament de Barcelona.
  
- Carta arqueològica de Barcelona : <http://cartaarqueologica.bcn.cat/>

# **PLANIMETRIA**

Núm.	Títol	UE	Escala
01	Planta general de la intervenció		1/1000
02	Planta general de la situació rases		1/200
03	Planta de detall de la rasa 100	104 105 106 107 108 109 10 111 112 113 114 115 116 117	1/50
04	Planta de detall de la rasa 200	201 202 203 204 205 206 207 208 209	1/50
05	Seccions A-A' i B-B'	101 102 103 104 105 110 111 112 114 115 116 202 203 205	1/50



Plaça Reial

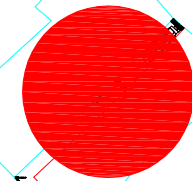
6,9

Carrer de l'Escudellers

Ciutat Vella

Mare

Universitat Pompeu Fabra



Carrer Josep Pijoan

4,7

Plaça del Teatre

5,8

6,2

5,6

Rambla de Santa Mònica

**CARRER JOSEP PIJOAN, 5**  
BARCELONA (BARCELONÈS)

INTERVENCIÓ	Memòria de la intervenció arqueològica al carrer Josep Pijoan, 5 / Nou de Sant Francesc, 10 x
-------------	---

TÍTOL DEL PLÀNOL	Planta general amb indicació de la intervenció
------------------	--

	Autors: Rafael Piera
--	-------------------------

<small>CARRER LLULL 57-59 08005 BARCELONA T 935531587 F 935531588 E-mail: codexben@codex.cat</small>	Direcció arqueològica: Alba Tenza
--	--------------------------------------

DIN A3	Escala: 1:1000	0 25 m	Data: Desembre 2013	Núm. 1
--------	----------------	--------	---------------------	--------

Carrer Nou de Sant Francesc

Rasa 200

Carrer Josep Pijoan

Rasa 100

**CARRER JOSEP PIJOAN, 5**  
BARCELONA (BARCELONÈS)

INTERVENCIÓ Memòria de la intervenció arqueològica al carrer Josep Pijoan, 5 / Nou de Sant Francesc, 10 x

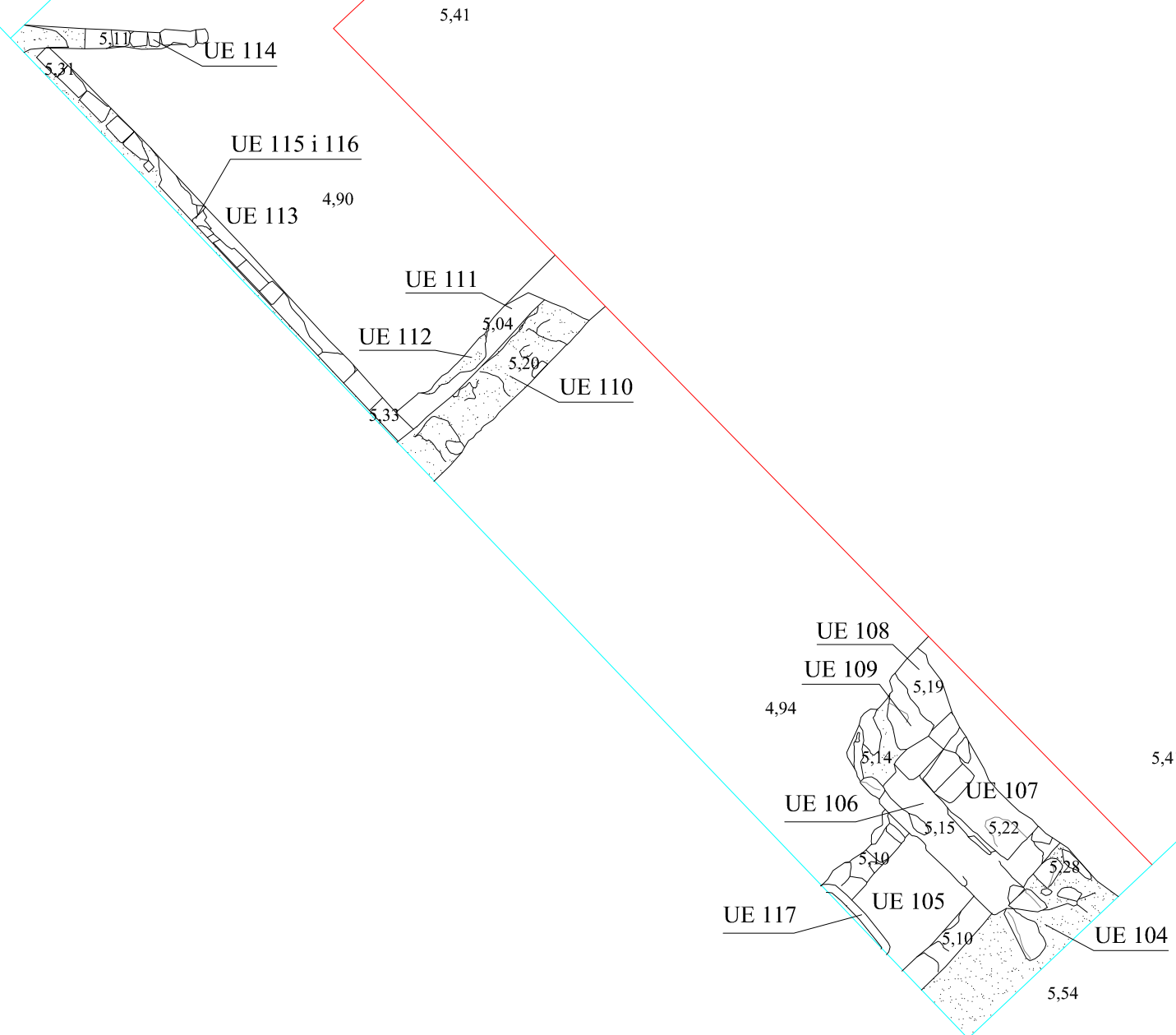
TÍTOL DEL PLÀNOL Planta general situació rases

**CODEX**  
ARQUEOLOGIA I PATRIMONI

Autors:  
Rafael Piera

Direcció arqueològica:  
Alba Tenza

CARRER LLULL 57-59 T 935531587 F 935531588  
08005 BARCELONA E-mail: codexben@codex.cat



Carrer Josep Pijoan

**CARRER JOSEP PIJOAN, 5**  
 BARCELONA (BARCELONÈS)

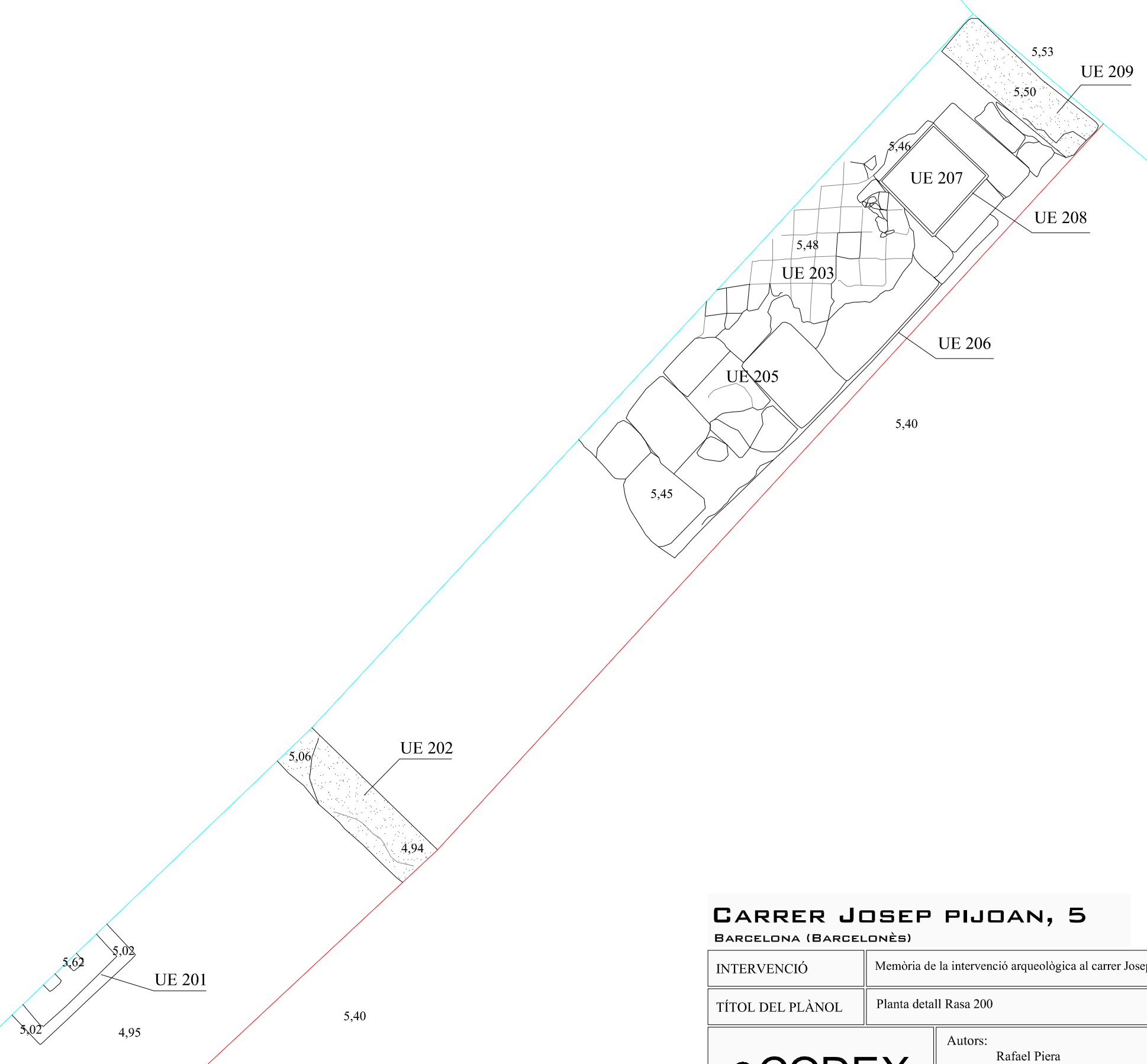
INTERVENCIÓ	Memòria de la intervenció arqueològica al carrer Josep Pijoan, 5 / Nou de Sant Francesc, 10x
-------------	--

TÍTOL DEL PLÀNOL	Planta detall Rasa 100
------------------	------------------------

	Autors: Rafael Piera
--	-------------------------

<small>CARRER LLULL 57-59 T. 935531587 F. 935531588        08005 BARCELONA E-mail: codexben@codex.cat</small>	Direcció arqueològica: Alba Tenza
---	--------------------------------------



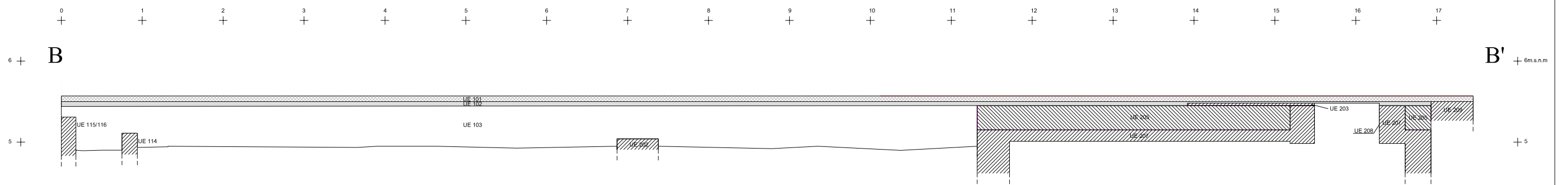
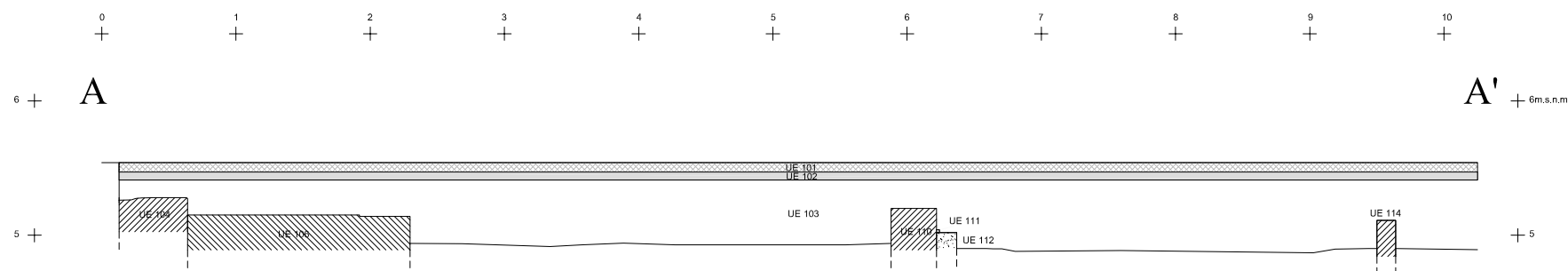


**CARRER JOSEP PIJOAN, 5**  
 BARCELONA (BARCELONÈS)

INTERVENCIÓ	Memòria de la intervenció arqueològica al carrer Josep Pijoan, 5 / Nou de Sant Francesc, 10x
-------------	--

TÍTOL DEL PLÀNOL	Planta detall Rasa 200
------------------	------------------------

<p><b>CODEX</b> ARQUEOLOGIA I PATRIMONI</p> <p><small>CARRER LLULL 57-59 08005 BARCELONA T 935531587 F 935531588 E-mail: codexben@codex.cat</small></p>	Autors: Rafael Piera
	Direcció arqueològica: Alba Tenza



**CARRER JOSEP PIJOAN, 5**  
**BARCELONA (BARCELONÈS)**

INTERVENCIÓ: Memòria de la intervenció arqueològica al carrer Josep Pijoan, 5 / Nou de Sant Francesc, 10 x

TÍTOL DEL PLÀNOL: Planta general situació rases

**CODEX**  
 ARQUEOLOGIA I PATRIMONI

Autors: Rafael Piera

Direcció arqueològica: Alba Tenza

CARRER LLULL 57-59 T. 935531587 F. 935531588  
 08005 BARCELONA E-mail: codexben@codex.cat

**FITXES UE**

<b>Definició UE</b> Estructura	<b>Textura</b> [ ]	<b>Composició</b>	<b>Sector</b> [ ]	<b>Zona</b> [ ]	<b>UE</b> <b>101</b>
<b>Relacions Físiques</b>	<b>Color</b> [ ]	<b>Geològica</b> [ ]	<b>Foto. Plan.</b>		
		<b>Orgànica</b> [ ]			05
		<b>Artificial</b> [ ]			
<b>Igual a</b>			<b>Datació</b> [ ]	<b>Criteri datació</b> [ ]	
<b>Cobreix</b>	<b>Cobert per</b>	<b>Interpretació</b> Paviment			
<b>Farceix</b>	<b>Farcit per</b>	<b>Observacions</b> Paviment actual de rajoles			
<b>Talla</b>	<b>Tallat per</b>	<b>Afecció</b> Si <input type="checkbox"/> No <input type="checkbox"/> <b>Tipus</b> [ ] % [ ]			
<b>Es recolza</b> 102	<b>Se li recolza</b>				
<b>Es lliura</b>	<b>Se li lliura</b>				

<b>Definició UE</b> Estructura	<b>Textura</b> [ ]	<b>Composició</b>	<b>Sector</b> [ ]	<b>Zona</b> [ ]	<b>UE</b> <b>102</b>
<b>Relacions Físiques</b>	<b>Color</b> [ ]	<b>Geològica</b> [ ]	<b>Foto. Plan.</b>		
		<b>Orgànica</b> [ ]			05
		<b>Artificial</b> [ ]			
<b>Igual a</b>			<b>Datació</b> [ ]	<b>Criteri datació</b> [ ]	
<b>Cobreix</b>	<b>Cobert per</b>	<b>Interpretació</b> Preparació del paviment			
<b>Farceix</b>	<b>Farcit per</b>	<b>Observacions</b> Preparació del paviment de formigó			
<b>Talla</b>	<b>Tallat per</b>	<b>Afecció</b> Si <input type="checkbox"/> No <input type="checkbox"/> <b>Tipus</b> [ ] % [ ]			
<b>Es recolza</b> 103	<b>Se li recolza</b> 101				
<b>Es lliura</b>	<b>Se li lliura</b>				

<b>Definició UE</b> Estrat	<b>Textura</b> [ ]	<b>Composició</b>	<b>Sector</b> [ ]	<b>Zona</b> [ ]	<b>UE</b> <b>103</b>
<b>Relacions Físiques</b>	<b>Color</b> [ ]	<b>Geològica</b> [ ]	<b>Foto. Plan.</b>		
		<b>Orgànica</b> [ ]			4 5
		<b>Artificial</b> [ ]			05
<b>Igual a</b>			<b>Datació</b> [ ]	<b>Criteri datació</b> [ ]	
<b>Cobreix</b> 104,105,106,107,108,109,11	<b>Cobert per</b>	<b>Interpretació</b> Colmatació			
<b>Farceix</b>	<b>Farcit per</b>	<b>Observacions</b> Nivell de runa de l'enderrocament dels últims edificis que trobaven situats anteriorment en aquest solar			
<b>Talla</b>	<b>Tallat per</b>	<b>Afecció</b> Si <input type="checkbox"/> No <input type="checkbox"/> <b>Tipus</b> [ ] % [ ]			
<b>Es recolza</b> 102	<b>Se li recolza</b>				
<b>Es lliura</b>	<b>Se li lliura</b>				

<b>Definició UE</b> Estructura	<b>Textura</b> 	<b>Composició</b>	<b>Sector</b> <input type="checkbox"/>	<b>Zona</b> <input type="checkbox"/>	<b>UE</b> <b>104</b>
<b>Relacions Físiques</b>	<b>Color</b> 	<b>Geològica</b> 	<b>Artificial</b> pedres, morter		
<b>Igual a</b>	<b>Cobert per</b> 103	<b>Datació</b> <input type="checkbox"/>		<b>Criteri datació</b> <input type="checkbox"/>	
<b>Cobreix</b>	<b>Farcit per</b>	<b>Interpretació</b> Fonamentació			
<b>Farceix</b>	<b>Tallat per</b>	<b>Observacions</b> Fonamentació del mur de façana de l'edifici del mateix carrer Josep Pijoan 5, orientat NE/SW i construït amb pedra petita i mitjana mesura lligat amb morter ataronjat.			
<b>Talla</b>	<b>Es recolza</b> 105,106	<b>Afecció</b> Si <input type="checkbox"/> No <input checked="" type="checkbox"/>		<b>Tipus</b> <input type="checkbox"/> % <input type="checkbox"/>	
<b>Es recolza</b> 105,106	<b>Es lliura</b>			<b>Foto.</b> 7 8 9 16 17	<b>Plan.</b> 03 05

<b>Definició UE</b> Estructura	<b>Textura</b> 	<b>Composició</b>	<b>Sector</b> <input type="checkbox"/>	<b>Zona</b> <input type="checkbox"/>	<b>UE</b> <b>105</b>
<b>Relacions Físiques</b>	<b>Color</b> 	<b>Geològica</b> 	<b>Artificial</b> material Constructiu,morter		
<b>Igual a</b>	<b>Cobert per</b> 103	<b>Datació</b> s.XIX		<b>Criteri datació</b> Notícies	
<b>Cobreix</b>	<b>Farcit per</b>	<b>Interpretació</b> Pou			
<b>Farceix</b>	<b>Tallat per</b>	<b>Observacions</b> Pou construït amb maó massís i morter blanc . Podem veure restes de la seva alçada observant el parament de la finca núm. 3 en el que es veu conservada part de la seva paret SW, mesurant aquesta 1,30m. Pel que fa als altres costats del pou... tan sols en documentem una alcada de 0.30m.			
<b>Talla</b>	<b>Es recolza</b> 104	<b>Afecció</b> Si <input type="checkbox"/> No <input checked="" type="checkbox"/>		<b>Tipus</b> <input type="checkbox"/> % <input type="checkbox"/>	
<b>Es recolza</b> 104	<b>Es lliura</b>			<b>Foto.</b> 7 10 11 16 17 21	<b>Plan.</b> 03 05

<b>Definició UE</b> Estructura	<b>Textura</b> 	<b>Composició</b>	<b>Sector</b> <input type="checkbox"/>	<b>Zona</b> <input type="checkbox"/>	<b>UE</b> <b>106</b>
<b>Relacions Físiques</b>	<b>Color</b> 	<b>Geològica</b> 	<b>Artificial</b> material Constructiu, morter		
<b>Igual a</b>	<b>Cobert per</b> 103	<b>Datació</b> <input type="checkbox"/>		<b>Criteri datació</b> <input type="checkbox"/>	
<b>Cobreix</b>	<b>Farcit per</b>	<b>Interpretació</b> Preparació de paviment			
<b>Farceix</b>	<b>Tallat per</b>	<b>Observacions</b> Preparació del paviment UE 107 compost de maó i gran quantitat de morter de color blanc.			
<b>Talla</b>	<b>Es recolza</b> 104,105,109	<b>Afecció</b> Si <input type="checkbox"/> No <input checked="" type="checkbox"/>		<b>Tipus</b> <input type="checkbox"/> % <input type="checkbox"/>	
<b>Es recolza</b> 104,105,109	<b>Es lliura</b>			<b>Foto.</b> 7 12 13 16	<b>Plan.</b> 03

<b>Definició UE</b>	<b>Textura</b>	<b>Composició</b>	<b>Sector</b> <input type="checkbox"/>	<b>Zona</b> <input type="checkbox"/>	<b>UE</b>	<b>107</b>
Estructura	<input type="text"/>	<b>Geològica</b>	<input type="text"/>		<b>Foto.</b>	<b>Plan.</b>
<b>Relacions Físiques</b>	<b>Color</b>	<b>Orgànica</b>	<input type="text"/>		<input type="checkbox"/>	<input type="checkbox"/>
	<input type="text"/>	<b>Artificial</b>	material Constructiu		7	03
<b>Igual a</b>			<b>Datació</b>	<b>Criteri datació</b>	12	
<b>Cobreix</b>	<b>Cobert per</b>		s.XIX	Notícies	13	
	103				14	
<b>Farceix</b>	<b>Farcit per</b>				16	
<b>Talla</b>	<b>Tallat per</b>					
<b>Es recolza</b>	<b>Se li recolza</b>					
106	108					
<b>Es lliura</b>	<b>Se li lliura</b>					
			<b>Afecció</b>	<b>Si</b>	<b>Tipus</b>	
			<b>No</b>	<input type="checkbox"/>	<input type="text"/>	% <input type="text"/>
				<input checked="" type="checkbox"/>		

<b>Definició UE</b>	<b>Textura</b>	<b>Composició</b>	<b>Sector</b> <input type="checkbox"/>	<b>Zona</b> <input type="checkbox"/>	<b>UE</b>	<b>108</b>
Estructura	<input type="text"/>	<b>Geològica</b>	<input type="text"/>		<b>Foto.</b>	<b>Plan.</b>
<b>Relacions Físiques</b>	<b>Color</b>	<b>Orgànica</b>	<input type="text"/>		<input type="checkbox"/>	<input type="checkbox"/>
	<input type="text"/>	<b>Artificial</b>	Formigó		7	03
<b>Igual a</b>			<b>Datació</b>	<b>Criteri datació</b>	13	
<b>Cobreix</b>	<b>Cobert per</b>		s.XIX	Notícies	15	
	103				16	
<b>Farceix</b>	<b>Farcit per</b>					
<b>Talla</b>	<b>Tallat per</b>					
<b>Es recolza</b>	<b>Se li recolza</b>					
107,109						
<b>Es lliura</b>	<b>Se li lliura</b>					
			<b>Afecció</b>	<b>Si</b>	<b>Tipus</b>	
			<b>No</b>	<input type="checkbox"/>	<input type="text"/>	% <input type="text"/>
				<input checked="" type="checkbox"/>		

<b>Definició UE</b>	<b>Textura</b>	<b>Composició</b>	<b>Sector</b> <input type="checkbox"/>	<b>Zona</b> <input type="checkbox"/>	<b>UE</b>	<b>109</b>
Estructura	<input type="text"/>	<b>Geològica</b>	<input type="text"/>		<b>Foto.</b>	<b>Plan.</b>
<b>Relacions Físiques</b>	<b>Color</b>	<b>Orgànica</b>	<input type="text"/>		<input type="checkbox"/>	<input type="checkbox"/>
	<input type="text"/>	<b>Artificial</b>	formigó		7	03
<b>Igual a</b>			<b>Datació</b>	<b>Criteri datació</b>	13	
<b>Cobreix</b>	<b>Cobert per</b>		<input type="text"/>	<input type="text"/>	15	
	103				16	
<b>Farceix</b>	<b>Farcit per</b>					
<b>Talla</b>	<b>Tallat per</b>					
<b>Es recolza</b>	<b>Se li recolza</b>					
106	108					
<b>Es lliura</b>	<b>Se li lliura</b>					
			<b>Afecció</b>	<b>Si</b>	<b>Tipus</b>	
			<b>No</b>	<input type="checkbox"/>	<input type="text"/>	% <input type="text"/>
				<input checked="" type="checkbox"/>		

<b>Definició UE</b>	<b>Textura</b>	<b>Composició</b>	<b>Sector</b> <input type="checkbox"/>	<b>Zona</b> <input type="checkbox"/>	<b>UE</b> <b>110</b>
Estructura		<b>Geològica</b>			
<b>Relacions Físiques</b>	<b>Color</b>	<b>Orgànica</b>			<b>Foto. Plan.</b>
		<b>Artificial</b>			22 05
					23
<b>Igual a</b>			<b>Datació</b>	<b>Criteri datació</b>	24
<b>Cobreix</b>	<b>Cobert per</b>		s.XIX	Notícies	25
	103				26
<b>Farceix</b>	<b>Farcit per</b>				
<b>Talla</b>	<b>Tallat per</b>				
<b>Es recolza</b>	<b>Se li recolza</b>				
	111,112,113,115,116				
<b>Es lliura</b>	<b>Se li lliura</b>				
			<b>Afecció</b>	<b>Si</b> <input type="checkbox"/>	<b>Tipus</b>
			<b>No</b> <input checked="" type="checkbox"/>		% <input type="checkbox"/>
<b>Interpretació</b>		Mur			
<b>Observacions</b>		Paret interior de la finca que es va enderrocar, construïda amb pedra petita, maó i morter de color blanc. A la cara NW de l'estructura es poden observar restes de l'estuc.			

<b>Definició UE</b>	<b>Textura</b>	<b>Composició</b>	<b>Sector</b> <input type="checkbox"/>	<b>Zona</b> <input type="checkbox"/>	<b>UE</b> <b>111</b>
Estructura		<b>Geològica</b>			
<b>Relacions Físiques</b>	<b>Color</b>	<b>Orgànica</b>			<b>Foto. Plan.</b>
	Gris	<b>Artificial</b>			22 03
					23 05
<b>Igual a</b>			<b>Datació</b>	<b>Criteri datació</b>	25
<b>Cobreix</b>	<b>Cobert per</b>		s.XIX	Notícies	
	103				
<b>Farceix</b>	<b>Farcit per</b>				
<b>Talla</b>	<b>Tallat per</b>				
<b>Es recolza</b>	<b>Se li recolza</b>				
	110,112,113				
<b>Es lliura</b>	<b>Se li lliura</b>				
			<b>Afecció</b>	<b>Si</b> <input type="checkbox"/>	<b>Tipus</b>
			<b>No</b> <input checked="" type="checkbox"/>		% <input type="checkbox"/>
<b>Interpretació</b>		Paviment			
<b>Observacions</b>		Restes d'un paviment de morter de 2cm de gruix associades al mur.			

<b>Definició UE</b>	<b>Textura</b>	<b>Composició</b>	<b>Sector</b> <input type="checkbox"/>	<b>Zona</b> <input type="checkbox"/>	<b>UE</b> <b>112</b>
Estructura		<b>Geològica</b>			
<b>Relacions Físiques</b>	<b>Color</b>	<b>Orgànica</b>			<b>Foto. Plan.</b>
	Blanc	<b>Artificial</b>			22 03
					23 05
<b>Igual a</b>			<b>Datació</b>	<b>Criteri datació</b>	25
<b>Cobreix</b>	<b>Cobert per</b>		s.XIX	Notícies	
	103				
<b>Farceix</b>	<b>Farcit per</b>				
<b>Talla</b>	<b>Tallat per</b>				
<b>Es recolza</b>	<b>Se li recolza</b>				
	110,113				
<b>Es lliura</b>	<b>Se li lliura</b>				
			<b>Afecció</b>	<b>Si</b> <input type="checkbox"/>	<b>Tipus</b>
			<b>No</b> <input checked="" type="checkbox"/>		% <input type="checkbox"/>
<b>Interpretació</b>		Preparació de paviment			
<b>Observacions</b>		Preparació de paviment de UE 111 de maó i gran quantitat de morter			

<b>Definició UE</b>	<b>Textura</b>	<b>Composició</b>	<b>Sector</b> <input type="checkbox"/>	<b>Zona</b> <input type="checkbox"/>	<b>UE</b> <b>113</b>
Estructura	<input type="text"/>	<b>Geològica</b>	<input type="text"/>		
<b>Relacions Físiques</b>	<b>Color</b>	<b>Orgànica</b>	<input type="text"/>		
	<input type="text"/>	<b>Artificial</b>	pedres, morter		
<b>Igual a</b>	<b>Cobert per</b>	<b>Datació</b>	<b>Criteri datació</b>	<b>Foto.</b>	<b>Plan.</b>
<b>Cobreix</b>	103	s.XIX	Notícies	26	03
<b>Farceix</b>	<b>Farcit per</b>	<b>Interpretació</b>	Mur		
<b>Talla</b>	<b>Tallat per</b>	<b>Observacions</b>	Mur orientat NW/SE i juntament amb la UE 110 formaria la cantonada d'un petit àmbit o estança. Està compost de pedra lligada amb morter, tot i que no es pot veure molt bé ja que la cara interna d'aquesta estructura es troba coberta per una capa d'estuc.		
<b>Es recolza</b>	<b>Se li recolza</b>	<b>Afecció</b>	<b>Si</b> <input type="checkbox"/>	<b>Tipus</b>	
110	111,112,114,115	<b>No</b> <input checked="" type="checkbox"/>		%	
<b>Es lliura</b>	<b>Se li lliura</b>				

<b>Definició UE</b>	<b>Textura</b>	<b>Composició</b>	<b>Sector</b> <input type="checkbox"/>	<b>Zona</b> <input type="checkbox"/>	<b>UE</b> <b>114</b>
Estructura	<input type="text"/>	<b>Geològica</b>	<input type="text"/>		
<b>Relacions Físiques</b>	<b>Color</b>	<b>Orgànica</b>	<input type="text"/>		
	<input type="text"/>	<b>Artificial</b>	material Constructiu		
<b>Igual a</b>	<b>Cobert per</b>	<b>Datació</b>	<b>Criteri datació</b>	<b>Foto.</b>	<b>Plan.</b>
<b>Cobreix</b>	103			26	03
<b>Farceix</b>	<b>Farcit per</b>	<b>Interpretació</b>	Envà		
<b>Talla</b>	<b>Tallat per</b>	<b>Observacions</b>	Envà de maó orientat E/W.		
<b>Es recolza</b>	<b>Se li recolza</b>	<b>Afecció</b>	<b>Si</b> <input type="checkbox"/>	<b>Tipus</b>	
113,115,116		<b>No</b> <input checked="" type="checkbox"/>		%	
<b>Es lliura</b>	<b>Se li lliura</b>				

<b>Definició UE</b>	<b>Textura</b>	<b>Composició</b>	<b>Sector</b> <input type="checkbox"/>	<b>Zona</b> <input type="checkbox"/>	<b>UE</b> <b>115</b>
Estructura	<input type="text"/>	<b>Geològica</b>	<input type="text"/>		
<b>Relacions Físiques</b>	<b>Color</b>	<b>Orgànica</b>	<input type="text"/>		
	<input type="text"/>	<b>Artificial</b>	material Constructiu,morter		
<b>Igual a</b>	<b>Cobert per</b>	<b>Datació</b>	<b>Criteri datació</b>	<b>Foto.</b>	<b>Plan.</b>
<b>Cobreix</b>	103	s.XIX	Notícies	26	03
<b>Farceix</b>	<b>Farcit per</b>	<b>Interpretació</b>	Mur		
<b>Talla</b>	<b>Tallat per</b>	<b>Observacions</b>	Forma part de la UE 113 constituïda per 3 filades maó		
<b>Es recolza</b>	<b>Se li recolza</b>	<b>Afecció</b>	<b>Si</b> <input type="checkbox"/>	<b>Tipus</b>	
110,113	114	<b>No</b> <input checked="" type="checkbox"/>		%	
<b>Es lliura</b>	<b>Se li lliura</b>				



<b>Definició UE</b>	<b>Textura</b>	<b>Composició</b>	<b>Sector</b> <input type="checkbox"/>	<b>Zona</b> <input type="checkbox"/>	<b>UE</b> <b>116</b>
Estructura	<input type="text"/>	<b>Geològica</b>	<input type="text"/>		
<b>Relacions Físiques</b>	<b>Color</b>	<b>Orgànica</b>	<input type="text"/>		
	<input type="text"/>	<b>Artificial</b>	material Constructiu,morter		
<b>Igual a</b>	<b>Cobert per</b>	<b>Datació</b>	<b>Criteri datació</b>	<b>Foto.</b>	<b>Plan.</b>
<b>Cobreix</b>	103	s.XIX	Notícies	26	03
<b>Farceix</b>	<b>Farcit per</b>	<b>Interpretació</b>	Mur		
<b>Talla</b>	<b>Tallat per</b>	<b>Observacions</b>	Forma part de la UE 113 constituïda per 1 filada de rajoles vermelles.		
<b>Es recolza</b>	<b>Se li recolza</b>	<b>Afecció</b>	<b>Si</b> <input type="checkbox"/>	<b>Tipus</b>	
110	114	<b>No</b> <input checked="" type="checkbox"/>	<input type="text"/>	%	<input type="text"/>
<b>Es lliura</b>	<b>Se li lliura</b>				

<b>Definició UE</b>	<b>Textura</b>	<b>Composició</b>	<b>Sector</b> <input type="checkbox"/>	<b>Zona</b> <input type="checkbox"/>	<b>UE</b> <b>117</b>
Estructura	<input type="text"/>	<b>Geològica</b>	<input type="text"/>		
<b>Relacions Físiques</b>	<b>Color</b>	<b>Orgànica</b>	<input type="text"/>		
	<input type="text"/>	<b>Artificial</b>	pedres		
<b>Igual a</b>	<b>Cobert per</b>	<b>Datació</b>	<b>Criteri datació</b>	<b>Foto.</b>	<b>Plan.</b>
<b>Cobreix</b>		s.XIX	Notícies	7	03
<b>Farceix</b>	<b>Farcit per</b>	<b>Interpretació</b>	Pica d'aigua		
<b>Talla</b>	<b>Tallat per</b>	<b>Observacions</b>	Pica d'aigua de pedra tallada enclavada a la pròpia paret de la finca. Està associada al Pou UE 105		
<b>Es recolza</b>	<b>Se li recolza</b>	<b>Afecció</b>	<b>Si</b> <input type="checkbox"/>	<b>Tipus</b>	
		<b>No</b> <input checked="" type="checkbox"/>	<input type="text"/>	%	<input type="text"/>
<b>Es lliura</b>	<b>Se li lliura</b>				

<b>Definició UE</b>	<b>Textura</b>	<b>Composició</b>	<b>Sector</b> <input type="checkbox"/>	<b>Zona</b> <input type="checkbox"/>	<b>UE</b> <b>201</b>
Estructura	<input type="text"/>	<b>Geològica</b>	<input type="text"/>		
<b>Relacions Físiques</b>	<b>Color</b>	<b>Orgànica</b>	<input type="text"/>		
	<input type="text"/>	<b>Artificial</b>	material Constructiu		
<b>Igual a</b>	<b>Cobert per</b>	<b>Datació</b>	<b>Criteri datació</b>	<b>Foto.</b>	<b>Plan.</b>
<b>Cobreix</b>	103	s.XIX	Notícies	29	04
<b>Farceix</b>	<b>Farcit per</b>	<b>Interpretació</b>	Cuina		
<b>Talla</b>	<b>Tallat per</b>	<b>Observacions</b>	Cuina de maó recolzada al lateral de la finca núm. 8 del carrer Nou de Sant Francesc. Encara conserva els pilars on se situaven els fogons.		
<b>Es recolza</b>	<b>Se li recolza</b>	<b>Afecció</b>	<b>Si</b> <input type="checkbox"/>	<b>Tipus</b>	
		<b>No</b> <input type="checkbox"/>	<input type="text"/>	%	<input type="text"/>
<b>Es lliura</b>	<b>Se li lliura</b>				

<b>Definició UE</b>	<b>Textura</b>	<b>Composició</b>	<b>Sector</b> <input type="checkbox"/>	<b>Zona</b> <input type="checkbox"/>	<b>UE</b> <b>202</b>
Estructura	<input type="text"/>	<b>Geològica</b>	<input type="text"/>		
<b>Relacions Físiques</b>	<b>Color</b>	<b>Orgànica</b>	<input type="text"/>		
	<input type="text"/>	<b>Artificial</b>	material Constructiu, pedra, morter		
<b>Igual a</b>		<b>Datació</b>	<input type="text"/>	<b>Criteri datació</b>	
<b>Cobreix</b>	<b>Cobert per</b>	<b>Interpretació</b>	s.XIX	Notícies	
	103	Mur			
<b>Farceix</b>	<b>Farcit per</b>				
<b>Talla</b>	<b>Tallat per</b>				
<b>Es recolza</b>	<b>Se li recolza</b>				
<b>Es lliura</b>	<b>Se li lliura</b>				
		<b>Afecció</b>	<b>Si</b> <input type="checkbox"/>	<b>Tipus</b>	
			<b>No</b> <input checked="" type="checkbox"/>	<input type="text"/>	% <input type="text"/>
					<b>Foto. Plan.</b>
					32 04
					33 05
					34

<b>Definició UE</b>	<b>Textura</b>	<b>Composició</b>	<b>Sector</b> <input type="checkbox"/>	<b>Zona</b> <input type="checkbox"/>	<b>UE</b> <b>203</b>
Estructura	<input type="text"/>	<b>Geològica</b>	<input type="text"/>		
<b>Relacions Físiques</b>	<b>Color</b>	<b>Orgànica</b>	<input type="text"/>		
	<input type="text"/>	<b>Artificial</b>	material Constructiu		
<b>Igual a</b>		<b>Datació</b>	<input type="text"/>	<b>Criteri datació</b>	
<b>Cobreix</b>	<b>Cobert per</b>	<b>Interpretació</b>	s.XIX	Notícies	
	103	Paviment			
<b>Farceix</b>	<b>Farcit per</b>				
<b>Talla</b>	<b>Tallat per</b>				
<b>Es recolza</b>	<b>Se li recolza</b>				
204					
<b>Es lliura</b>	<b>Se li lliura</b>				
		<b>Afecció</b>	<b>Si</b> <input checked="" type="checkbox"/>	<b>Tipus</b>	
			<b>No</b> <input type="checkbox"/>	Total <input type="text"/>	% <input type="text"/>
					<b>Foto. Plan.</b>
					35 04
					36 05
					37
					41
					44
					45
					46

<b>Definició UE</b>	<b>Textura</b>	<b>Composició</b>	<b>Sector</b> <input type="checkbox"/>	<b>Zona</b> <input type="checkbox"/>	<b>UE</b> <b>204</b>
Estrat	<input type="text"/>	<b>Geològica</b>	<input type="text"/>		
<b>Relacions Físiques</b>	<b>Color</b>	<b>Orgànica</b>	<input type="text"/>		
	Blanc	<b>Artificial</b>	morter		
<b>Igual a</b>		<b>Datació</b>	<input type="text"/>	<b>Criteri datació</b>	
<b>Cobreix</b>	<b>Cobert per</b>	<b>Interpretació</b>			
205,207	103	Preparació de paviment			
<b>Farceix</b>	<b>Farcit per</b>				
<b>Talla</b>	<b>Tallat per</b>				
<b>Es recolza</b>	<b>Se li recolza</b>				
	203				
<b>Es lliura</b>	<b>Se li lliura</b>				
		<b>Afecció</b>	<b>Si</b> <input type="checkbox"/>	<b>Tipus</b>	
			<b>No</b> <input type="checkbox"/>	<input type="text"/>	% <input type="text"/>
					<b>Foto. Plan.</b>
					35 04
					36
					37
					41
					44
					45
					46

<b>Definició UE</b>	<b>Textura</b>	<b>Composició</b>	<b>Sector</b> <input type="checkbox"/>	<b>Zona</b> <input type="checkbox"/>	<b>UE</b> <b>205</b>
Estructura	<input type="text"/>	<b>Geològica</b>	<input type="text"/>		
<b>Relacions Físiques</b>	<b>Color</b>	<b>Orgànica</b>	<input type="text"/>		
	<input type="text"/>	<b>Artificial</b>	pedres		
<b>Igual a</b>		<b>Datació</b>	<input type="text"/>	<b>Criteri datació</b>	
<b>Cobreix</b>	<b>Cobert per</b>	<b>Interpretació</b>	s.XIX	Notícies	
	103,204	Paviment			
<b>Farceix</b>	<b>Farcit per</b>	<b>Observacions</b>			
		Paviment de lloses de pedra de 0,65m x 0,40m i uns 15cm de gruix			
<b>Talla</b>	<b>Tallat per</b>				
<b>Es recolza</b>	<b>Se li recolza</b>				
206, 207, 209					
<b>Es lliura</b>	<b>Se li lliura</b>				
		<b>Afecció</b>	<b>Si</b> <input checked="" type="checkbox"/>	<b>Tipus</b>	
		<b>No</b> <input type="checkbox"/>	<b>Total</b>	%	

35	04
36	
37	05
38	
41	
42	
44	
45	
46	

<b>Definició UE</b>	<b>Textura</b>	<b>Composició</b>	<b>Sector</b> <input type="checkbox"/>	<b>Zona</b> <input type="checkbox"/>	<b>UE</b> <b>206</b>
Estructura	<input type="text"/>	<b>Geològica</b>	<input type="text"/>		
<b>Relacions Físiques</b>	<b>Color</b>	<b>Orgànica</b>	<input type="text"/>		
	<input type="text"/>	<b>Artificial</b>	material Constructiu,morter		
<b>Igual a</b>		<b>Datació</b>	<input type="text"/>	<b>Criteri datació</b>	
<b>Cobreix</b>	<b>Cobert per</b>	<b>Interpretació</b>	s.XIX	Notícies	
		Fossà sèptica			
<b>Farceix</b>	<b>Farcit per</b>	<b>Observacions</b>			
		Construïda amb maó massís i morter i amb coberta de volta de canó, també de maó. Es troba orientada NE/SW i es recolza en la seva longitud amb la paret lateral de l'edifici c/Nou de Sant Francesc 8.			
<b>Talla</b>	<b>Tallat per</b>				
	208				
<b>Es recolza</b>	<b>Se li recolza</b>				
209	205,207				
<b>Es lliura</b>	<b>Se li lliura</b>				
		<b>Afecció</b>	<b>Si</b> <input checked="" type="checkbox"/>	<b>Tipus</b>	
		<b>No</b> <input type="checkbox"/>	<b>Parcial</b>	%	

35	04
36	
44	
45	
46	
47	
48	

<b>Definició UE</b>	<b>Textura</b>	<b>Composició</b>	<b>Sector</b> <input type="checkbox"/>	<b>Zona</b> <input type="checkbox"/>	<b>UE</b> <b>207</b>
Estructura	<input type="text"/>	<b>Geològica</b>	<input type="text"/>		
<b>Relacions Físiques</b>	<b>Color</b>	<b>Orgànica</b>	<input type="text"/>		
	<input type="text"/>	<b>Artificial</b>	pedres		
<b>Igual a</b>		<b>Datació</b>	<input type="text"/>	<b>Criteri datació</b>	
<b>Cobreix</b>	<b>Cobert per</b>	<b>Interpretació</b>	s.XIX	Notícies	
	103,204	Arqueta			
<b>Farceix</b>	<b>Farcit per</b>	<b>Observacions</b>			
		Arqueta construïda amb una filada de pedra en la part superior sent la resta del seu cos de maó.			
<b>Talla</b>	<b>Tallat per</b>				
<b>Es recolza</b>	<b>Se li recolza</b>				
206	205				
<b>Es lliura</b>	<b>Se li lliura</b>				
		<b>Afecció</b>	<b>Si</b> <input checked="" type="checkbox"/>	<b>Tipus</b>	
		<b>No</b> <input type="checkbox"/>	<b>Total</b>	%	

35	04
36	
39	05
40	
44	
45	
46	

<b>Definició UE</b>	<b>Textura</b>	<b>Composició</b>	<b>Sector</b> <input type="checkbox"/>	<b>Zona</b> <input type="checkbox"/>	<b>UE</b> <b>208</b>
Retall/Interestrat	<input type="text"/>	<b>Geològica</b>	<input type="text"/>		<b>Foto. Plan.</b>
<b>Relacions Físiques</b>	<b>Color</b>	<b>Orgànica</b>	<input type="text"/>		04 05
	<input type="text"/>	<b>Artificial</b>	<input type="text"/>		
<b>Igual a</b>			<b>Datació</b>	<b>Criteri datació</b>	
<b>Cobreix</b>	<b>Cobert per</b>		<input type="text"/>	<input type="text"/>	
<b>Farceix</b>	<b>Farcit per</b>		<b>Interpretació</b>		
<b>Talla</b>	<b>Tallat per</b>		Negativa		
206			<b>Observacions</b>		
<b>Es recolza</b>	<b>Se li recolza</b>		Negativa de l'arqueta UE 207		
<b>Es lliura</b>	<b>Se li lliura</b>		<b>Afecció</b>	<b>Si</b> <input type="checkbox"/>	<b>Tipus</b>
			<b>No</b> <input type="checkbox"/>	<input type="text"/>	% <input type="text"/>

<b>Definició UE</b>	<b>Textura</b>	<b>Composició</b>	<b>Sector</b> <input type="checkbox"/>	<b>Zona</b> <input type="checkbox"/>	<b>UE</b> <b>209</b>
Estructura	<input type="text"/>	<b>Geològica</b>	<input type="text"/>		<b>Foto. Plan.</b>
<b>Relacions Físiques</b>	<b>Color</b>	<b>Orgànica</b>	<input type="text"/>		35 36 39 43
	<input type="text"/>	<b>Artificial</b>	pedres		
<b>Igual a</b>			<b>Datació</b>	<b>Criteri datació</b>	
<b>Cobreix</b>	<b>Cobert per</b>		s.XIX	Notícies	
<b>Farceix</b>	<b>Farcit per</b>		<b>Interpretació</b>		
<b>Talla</b>	<b>Tallat per</b>		Fonamentació		
<b>Es recolza</b>	<b>Se li recolza</b>		<b>Observacions</b>		
205			Fonamentació de la façana que dona al c/Nou de Sant Francesc		
<b>Es lliura</b>	<b>Se li lliura</b>		<b>Afecció</b>	<b>Si</b> <input type="checkbox"/>	<b>Tipus</b>
			<b>No</b> <input checked="" type="checkbox"/>	<input type="text"/>	% <input type="text"/>

# **INVENTARI FOTOGRÀFIC**

Num.	Sector	UE
1		
Vista SW del solar		
2		
Vista NE del solar		
3		
Imatge SW de la intervenció		
4	100	103
Imatge de la Rasa 100 abans d'iniciar els treballs		
5	100	103
Nivell de runa UE 103 a la rasa 100		
6	100	
Nivell de runa UE 103 a la rasa 100		
7	100	104 105 106 107 108 109 117
Vista de les estructures UE 104, 105, 106, 107, 108, 109, 117 de la rasa 100		
8	100	104
Imatge zenital de la UE 104		
9	100	104
Imatge zenital de la UE 104		
10	100	105
Pou UE 105		
11	100	105
Estructura UE 105		
12	100	106 107
Vista NW del paviment UE 107 i la preparació UE 106		
13	100	106 107 108 109
Imatge NW de les estructures: 106,107,108,109		
14	100	107
Imatge zenital de la UE 107		
15	100	108 109
UE 108 i 109		
16	100	104 105 106 107 108 109 117
Vista general de les UE's: 104,105,106,107,108,109 i 117		
17	100	104 105
Alçat de la UE 104 i la UE 105		
18	100	117
Imatge de la pica d'aigua UE 117		
19	100	117
Imatge NW de la pica d'aigua UE 117		
20	100	117
Imatge NW de la pica d'aigua UE 117		

Num.	Sector	UE	
<b>21</b>	100	105	117
Imatge de la UE 117 i part de l'alçat de la UE 105			
<b>22</b>	100	110	111 112
Imatge SE de la UE 110, 111 i 112			
<b>23</b>	100	110	111 112
Imatge SE de la UE 110, 111 i 112			
<b>24</b>	100	110	
Detall de la UE 110			
<b>25</b>	100	110	111 112
Imatge SE de la UE 110 i detall de la UE 111 i 112			
<b>26</b>	100	110	113 114 115 116
Vista NW de les estructures UE 110,113,114,115 i 116			
<b>27</b>	100	114	
Detall de la UE 114			
<b>28</b>	100	113	115 116
Vista de la UE 113, 115 i 116			
<b>29</b>	200	201	
Imatge de la cuina UE 201			
<b>30</b>	200	201	
Imatge NW de la cuina UE 201			
<b>31</b>	200	201	
Vista SW de la UE 201			
<b>32</b>	200	202	
Vista NW de la UE 202			
<b>33</b>	200	202	
Vista general de la UE 202			
<b>34</b>	200	201	202
Vista SW de la rasa 200 amb la UE 201 i 202			
<b>35</b>	200	203	204 205 206 207 209
Imatge general SW de les UE's 203, 204, 205, 206, 207, 209			
<b>36</b>	200	203	204 205 206 207 209
Imatge general SW de les UE's 203, 204, 205, 206, 207, 209			
<b>37</b>	200	203	204 205
Detall del paviment UE 203, la preparació 204 i el paviment 205			
<b>38</b>	200	205	
Detall del Paviment 205			
<b>39</b>	200	207	209
Imatge SW de l'arqueta 207 i el mur façana 209			
<b>40</b>	200	207	
Detall de la UE 207			

Num.	Sector	UE				
41	200	203	204	205		
Detall dels paviments 203 i 205 i la preparació 204						
42	200	205				
Paviment UE 205						
43	200	209				
UE 209						
44	200	203	204	205	206	207
Imatge de l'inici del desmuntatge dels paviments, part de l'arqueta i coberta de la fossa sèptica UE 206						
45	200	203	204	205	206	207
Vista de la secció dels paviments, arqueta i coberta de la fossa sèptica durant el seu desmuntatge						
46	200	203	204	205	206	207
Vista de la secció dels paviments, arqueta i coberta de la fossa sèptica durant el seu desmuntatge						
47	200	206				
Imatge NE de l'interior de la UE 206						
48	200	206				
Imatge NW de l'interior de la UE 206						
49	100					
Imatge de la rasa 100 durant la realització de les jardineres						
50	200					
Imatge de la rasa 200 durant la realització de les jardineres						
51						
Situació de la intervenció						
52						
Situació de la intervenció						